

# IGIENE E SALUTE DEL CANE

# Cosa è l'igiene?

Ramo della medicina che studia i mezzi utili per conservare e migliorare lo stato di salute degli individui.

PIANO VACCINALE

PROFILASSI PARASSITARIA

IGIENE E PULIZIA DEL PELO

IGIENE ORALE

# Vaccinazioni

Calendario vaccinazioni cucciolo					
6-8 settimane	Parvovirosi	Cimurro	Adenovirus CAV-	Virus della Parainfluenza (se necessario)	
10-12 settimane	Parvovirosi	Cimurro	Adenovirus CAV-	Leptosirosi	Virus della Parainfluenza (se necessario)
14-16 settimane	Parvovirosi	Cimurro	Adenovirus CAV-	Leptosirosi	Rabbia
1 anno dopo	Parvovirosi	Cimurro	Adenovirus CAV-	Leptosirosi	Virus della Parainfluenza (se necessario)
Da richiamare ogni anno	Rabbia (se necessario)	Dopo il primo anno → ogni 3 anni			
Da richiamare ogni tre anni	Parvovirosi	Cimurro	Adenovirus CAV-	Virus della Parainfluenza (se necessario)	

PARVOVIROSI :malattia virale molto contagiosa (può essere fatale) . Trasmissione oro-fecale . Molto resistente nell'ambiente. Sintomatologia comune: diarrea e vomito emorragici

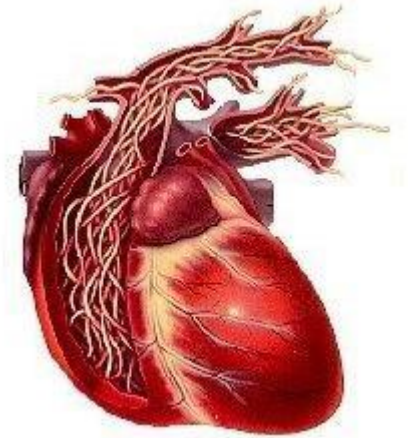
CIMURRO : Malattia virale, altamente contagiosa e debilitante. Trasmissione anche via aerea. Instabile nell'ambiente ma diffusione rapida. Sintomatologia : febbre, forma respiratoria, gastroenterite, dermatite, sintomi neurologici.

EPATITE INFETTIVA : malattia virale, contagio tramite urina, feci, saliva. Virus resistente in ambiente e a disinfettanti. Sintomatologia : abbattimento, febbre, linfoadenomegalia, anoressia, epatite → insufficienza epatica

TRACHEOBRONCHITE INFETTIVA/ TOSSE DEI CANILI : malattia virale ( adenovirus- virus della parainfluenza, bordetella bronchiseptica). Contagio per via aerea, rapido. Sintomatologia : tosse e starnuti.  
altamente infettiva ma raramente fatale.

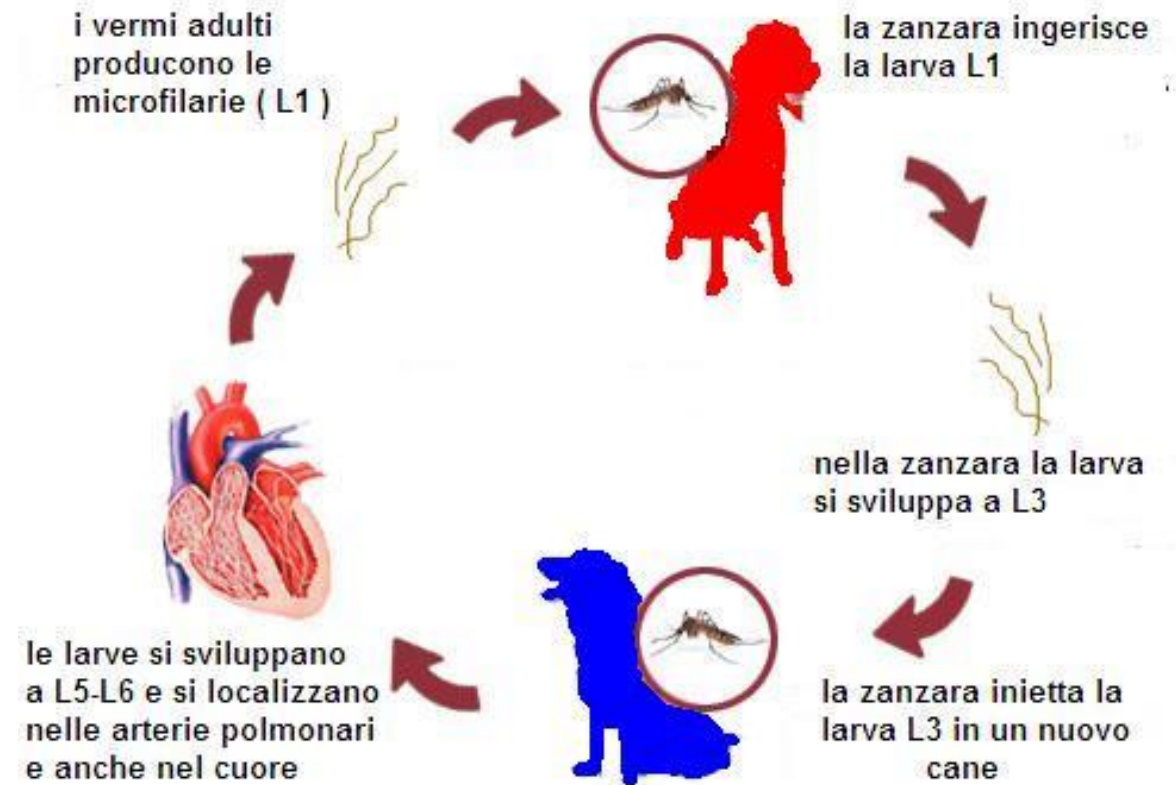
# PROFILASSI PARASSITARIA : difendere il cane : da chi??

- FILARIOSI CARDIO-POLMONARE
- LEISHMANIOSI
- ECTOPARASSITOSI
- ENDOPARASSITOSI



# FILARIOSI CARDIO-POLMONARE

- Sostenuta da nematode *Dirofilaria Immitis* ( cane, canidi selvatici ma anche furetto e gatto)
- Ospite vettore, zanzara
- Pianura Padana zona endemica
- Sintomi tipici: affaticamento, Tosse, dispnea .



## MODALITA' DI PREVENZIONE :

- inoculazione di un farmaco microfilaricida ( tutta la stagione, veterinario)
- Somministrazione mensile di farmaco orale microfilaricida ( retroattività di un mese)
- Applicazione in formulazione spot- on ( mensile)

CONSIGLIATO ESEGUIRE TEST SE IL CANE E' RIMASTO SCOPERTO DA PROFILASSI PER QUALCHE PERIODO

# LEISHMANIOSI

Non esiste profilassi totalmente efficace → RIDURRE LA POSSIBILITA' DI PUNTURA

- Utilizzare repellenti per flebotomi ( spot on, nebulizzatori, collare)
- Adottare misure ambientali per impedire le punture( esposizione notturna, zanzariere, insetticidi)
- Vaccino ( non protegge dall'infezione)



# PARASSITI INTESTINALI ( cestodi, nematodi, coccidi e giardia)

- Norme igieniche di base
- Attenzione al cibo crudo o non ben conservato
- Controlli feci e trattamenti antiparassitari



# QUANDO SVERMINARE?

- Effettuare prima sverminazione a circa 1 mese dalla nascita.( vermifughi per cuccioli), da ripetere dopo 2 settimane.
- Per sverminazioni adulto consigliabile effettuare esame feci ( anche per giardia)
- Sverminazioni regolari nelle cagne in riproduzione

# PROFILASSI PER ECTOPARASSITI (pulci, acari, zecche, pidocchi)

- Proteggere il cane durante la stagione calda ( aprile- ottobre) , periodo da estendere in relazione al tipo di vita che conduce il cane.
- Prodotti in diverse formulazioni ( spot on, collare, compresse.. )

# ANTIPARASSITARI ESTERNI: PERCHÉ, QUANDO E COME USARLI



Organizzazione Internazionale  
Protezione Animali  
www.oipa.org

# 1

Utilizziamo tutto l'anno antiparassitari contro pulci e zecche, topici o orali. Se programiamo una gita in zone a rischio, applichamoli qualche giorno prima della partenza, in modo che siano al massimo della loro efficacia.



Durante il periodo caldo dell'anno, utilizziamo antiparassitari che abbiano un'azione anche insetto repellente (fiale spot on o collari). Se vogliamo lavare il nostro animale, applichiamo la fiala spot on sulla pelle qualche giorno prima o qualche giorno dopo il bagnetto. In questo modo non perderà in efficacia.

# 2

# 3

Durante la permanenza al mare spruzziamo ogni pomeriggio spray insetto repellenti naturali e aumentiamo la frequenza degli antiparassitari spot on. In casa utilizziamo insetto repellenti ambientali.



In montagna o in campagna sdraiamoci sempre su un lenzuolo o un plaid e mai direttamente sul prato; eviteremo in questo modo che qualche zecca decida di pasteggiare sul nostro corpo.

# 4

# 5

Chiedere sempre consiglio al proprio veterinario: ogni cane e gatto ha le sue esigenze in base all'età e al suo stato clinico.

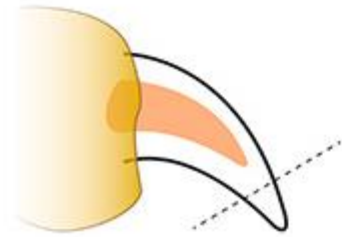


# IGIENE E PULIZIA DI CUTE E MANTELLO

- QUANTE VOLTE POSSO LAVARE IL MIO CANE ? **DIPENDE** da fattori soggettivi, ambientali, stato di salute ( dermatite, follicolite ecc)
  
- POSSO TOSARE IL MIO CANE IN ESTATE?
  - Mai eccessivamente ( isolamento termico e protezione solare)
  - Curare il mantello ( sfoltire , accorciare e spazzolare in base al soggetto e al tipo di mantello)

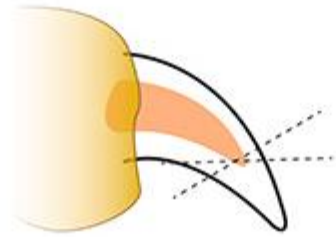


# COME TAGLIARE LE UNGHIE AL MIO CANE?



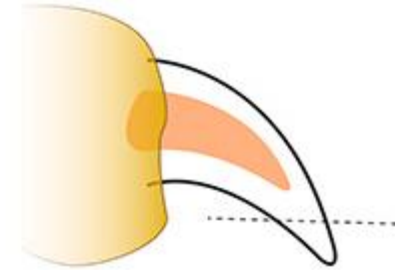
No

Attenzione  
il taglio non  
è parallelo  
al pavimento



No

Attenzione a  
non tagliare troppo  
vicino alla parte  
rosa dell'unghia



Taglio parallelo  
al pavimento e  
all'altezza  
giusta

Si

- ABITUARLO FIN DA CUCCIOLO ALLA MANIPOLAZIONE!

- Distinguere corpo ungueale da margine libero

Unghia chiara → ✓

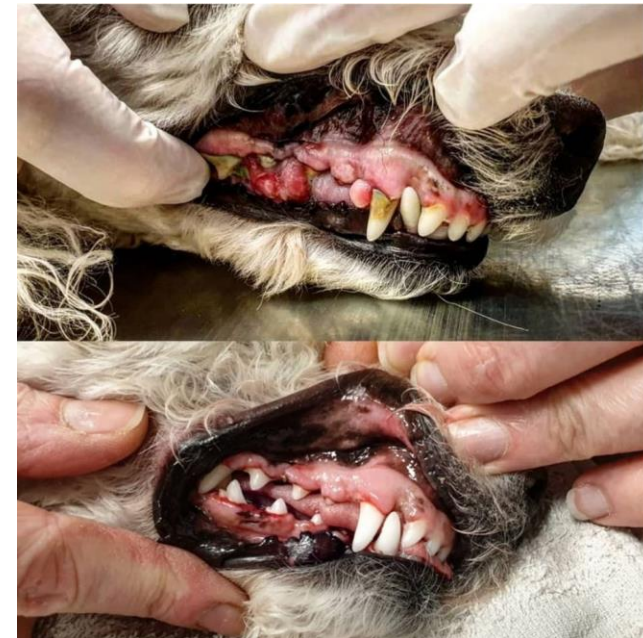
Unghia nera → 🍀

Se fuoriesce sangue -> tamponare, usare del ghiaccio



# Igiene ORALE del cane

- Abituare il cane fin da cucciolo ( 3-6 mesi) alla manipolazione della bocca ( gradualmente!)
- Pulizia denti ( placca e tartaro) e protezione gengive.
- controlli regolari → eventuale Detartrase chirurgica ( attenzione a gengiviti, odontolitiasi, neoformazioni ..)



**DOMANDE?**



**GRAZIE PER L'ATTENZIONE**